



1. Tilgangur

Þetta vinnuferli tryggir að skipulegar og samræmdar aðferðir séu notaðar við námsmat og færslu einkunna.

2. Gildissvið

Vinnuferlið gildir fyrir allt námsmat og færslu einkunna. Með námsmati er átt við hefðbundin lokapróf, verkleg-, skrifleg- eða munnleg verkefni og próf, einstaklings-, para-, eða hópaverkefni, jafningjamat, sjálfsmat, ferilmöppur, dagbók, myndbönd, tónlist, myndir, tjáningu o.s.frv.

3. Hugtök

Listi yfir hugtök sem notuð eru í verklagsreglunni er að finna í Gæðahandbók á blaðinu [INN-004 Hugtök og skilgreiningar](#).

4. Ábyrgð

Skólameistari ber ábyrgð á að unnið sé samkvæmt ferli um námsmat og færslu einkunna.

Áfangastjóri ber ábyrgð á að lokaeinkunn í Innu birtist nemendum, gerð próftöflu, sjúkrapróftöflu, yfirsetutöflu, skráningu í sjúkra- og endurtökupróf og skipulagi sýnidags námsmats. Hann ber einnig ábyrgð á framkvæmd lokaprófa og skipun prófstjóra sem vinnur eftir VNL-111 Prófstjórn.

Fag-/brautarstjórar bera ábyrgð á að unnið sé samkvæmt ferli um gerð námsmatspáttá. Þeir bera einnig ábyrgð á því að samræmi sé á milli námsskrár/námsáætlana annars vegar og námsmatspáttar hins vegar og að kröfur IMO um próf og próftöku séu uppfylltar ef það á við um áfangann.

Sviðsstjóri fjarnáms heldur utanum próftöku í fjarnámi.

Kennari er ábyrgur fyrir þeim námsmatspáttum sem fram koma í námsáætlun, einkunnarreglu og yfirferð úrlausna og einkunnagjöf í þeim áföngum sem hann kennir. Hann er jafnframt ábyrgur fyrir því að námsmat sé fært í einkunnarreglu Innu jafnóðum yfir önnina og lokanámsmat sé birt eigi síðar en daginn fyrir sýnidag námsmats. Á prófatíma vinnur kennari eftir LSM-001 Leiðbeiningar til kennara á próftíma ef það á við.

Yfirsetukennari vinnur eftir LSM-001 Leiðbeiningar til kennara á próftíma. Í fjarnámi sér prófstaður um hlutverk yfirsetukennara.

Nemandi er ábyrgur fyrir því að skila þeim námsmatspáttum sem settir eru fram í námsáætlun. Hann þarf jafnframt að tilkynna veikindi og sækja um sjúkrapróf skv. prófareglum. Nemandi sem á rétt á einhvers konar úrræðum í námsmati aflar sér upplýsinga skv. [VNL-101 Sérúrræði í prófum](#).

Verkefnastjóri gagnasmiðu ber ábyrgð á að taka upp innlestur á prófum og setja á mp3 spilara fyrir nemendur.

Starfsfólk skrifstofu ber ábyrgð á að fjölfalda próf nemenda og þau viðbótargögn sem þurfa að fylgja með, ásamt því að halda utan um veikindatilkynningar og fjarvistir.

5. Framkvæmd

Samkvæmt verklagsreglu [VKL-106](#) um heildarstjórnun náms skal tilgreint í námsáætlun [GÁT-045](#) hvernig námsmatinu skuli háttað, vægi verkefna og hvenær þau skuli lögð fyrir. Jafnframt þarf að tiltaka hvort um sé að ræða lokaprófsáfangana, lokaverkefnisáfangana eða símatsáfangana.

Á miðri önn er gefið miðannarmat sem er umsögn um stöðu nemandans og ástundun (virkni í tímum, heimavinnu, verkefnaskil o.þ.h.) og á að vera hvatning til nemandans um að halda áfram á réttri braut eða taka sig á. Miðannarmat er ekki gefið fyrir námskeið þar sem kennslutími er styttri en fjórar vikur.



Úrræðum fyrir nemendur sem eiga við langvarandi veikindi að stríða og geta ekki tekið lokapróf eða sjúkrapróf á auglýstum tíma er lýst í [VNL-101](#).

Áfangar sem kenndir eru í tímabundnum lotum geta haft lokapróf utan hefðbundins prófatíma í annarlok og fylgja þá ferli 5.3.1 og/eða 5.4 hér á eftir.

Þrjár leiðir eru í námsmati; lokaprófsáfangi þar sem vægi lokaprófs er 30% - 60%, símatsáfangi þar sem verkefni annarinnar gilda 100% af námsmati og lokaverkefnisáfangi þar sem nemendur vinna að heildstæðu lokaverkefni sem gildir 100% af einkunn í áfanganum.

5.1 Lokaprófsáfangi

Í lokaprófsáfangi er námsmat fjölbreytt og nemendur fá tækifæri til að láta þekkingu sína, leikni og hæfni í ljós. Námsmatinu er ætlað að vera upplýsandi um stöðu nemandans hverju sinni. Einkunnarreglur í INNU eru ætlaðar til að halda utanum framvindu náms og veita regluleg endurgjöf sem er mikilvæg til að nemendur hafi tækifæri til að bregðast strax við séu þeir að fara út af sporinu.

Ljúki áfanga með lokaprófi skal vægi þess vera 30% - 60%. Auk lokaprófs skal áfanginn byggja á að minnsta kosti þremur öðrum námsmatsþáttum, hver þeirra skal gilda mest 20%. Nemendum ber að ljúka öllum námsmatsþáttum. Námsmat má þó innihalda "óvirkt námsmat" t.d. þegar 15% matsþáttur byggir á fjórum verkefnum/prófum og aðeins þrjú þau bestu gilda. Vetrareinkunn er vegið meðaltal allra námsmatsþátta á önninni og til að hún gildi þurfa nemendur að standast þær kröfur sem settar eru fram í námsáætlun viðkomandi áfanga. Ef lokapróf er úr öllu námsefni annarinnar er heimilt að skilyrða að nemandi nái a.m.k. 40% af prófþáttunum annars gildi vetrareinkunn ekki. Til að standast námsmat í lokaprófsáfangi þarf nemandi að hafa náð 45% námsmarkmiða að lágmarki, þ.e. einkunn 5,0. Lokapróf skal rýnt af fag- eða brautarstjóra samkvæmt [GÁT-037 Gerð námsmatsþátta](#). Ef um valið lokapróf er að ræða þá þarf einnig að rýna stærsta námsmatsþátt annan en lokapróf.

5.1.1 Prófhald



Próftafla er birt u.þ.b. 1 mánuði fyrir próftíma en þó aldrei seinna en hálfum mánuði fyrir hann. Á próftöflu kemur fram dagur og tími prófa. Nemendur eiga rétt á sérúrræðum í prófum eins og fram kemur í VNL-101

Yfirsetutafla er birt u.þ.b. viku fyrir fyrsta prófdag. Þar koma fram tímasetningar prófa, prófstofur, fjöldi nemenda í prófi, prófhafi og yfirsetukennari.

Yfirsetukennari vinnur samkvæmt LSM-001 Leiðbeiningar til kennara á próftíma. Farið er eftir LSM-005 Prófareglur. Verði nemandi uppvís af broti á prófhaldi skal það tilkynnt áfangastjóra sem fyllir út GÁT-039 Brot á prófhaldi

Um skil á námsmatsgögnum og varðveislu þeirra vísast í VNL-104 Skil á námsmatsgögnum



5.2 Lokaverkefnisáfangi

Í lokaverkefnisáfangi nota nemendur þá leikni, hæfni og þekkingu sem þeir hafa aflað sér til að vinna að heildstæðu verkefni. Verkefnið er unnið á síðasta námsári. Nemandi velur sér verkefni eftir áhugasviði að höfðu samráði við kennara. Gert er ráð fyrir að nemandi velji efni tengt sinni braut, þó er mögulegt að víkja frá þeirri reglu, en áfanginn gefur möguleika á þverfaglegu samstarfi. Öllu jafna er lokaverkefnið einstaklings- eða tveggja manna verkefni en hægt er að óska eftir undanþágu sem þarf þá að rökstyðja sérstaklega og lýsa vinnuframlagi hvers og eins í hópnum. Mikil áhersla er lögð á sjálfstæð og skapandi vinnubrögð. Leggja þarf mat á a.m.k. fjóra þætti t.d. fræðilega umfjöllun, aðferðir, framkvæmd, úrvinnslu, meðferð heimilda, uppsetningu verkefnis, kynningu o.s.frv. Vægi lokaverkefnis er 100% og kemur vægi einstakra þátta fram í námsáætlun áfangans.

Einkunнарreglur í INNU eru ætlaðar til að halda utanum framvindu náms og veita regluleg endurgjöf sem er mikilvæg til að nemendur hafi tækifæri til að bregðast strax við séu þeir að fara út af sporinu.

Á [GÁT-037 Gerð námsmatsþátta](#) er gert ráð fyrir að stærsti námsþátturinn sé rýndur af fag-eða brautarstjóra. Ef prófdómari kemur að námsmati þá skrifar hann einnig undir gátlistann.

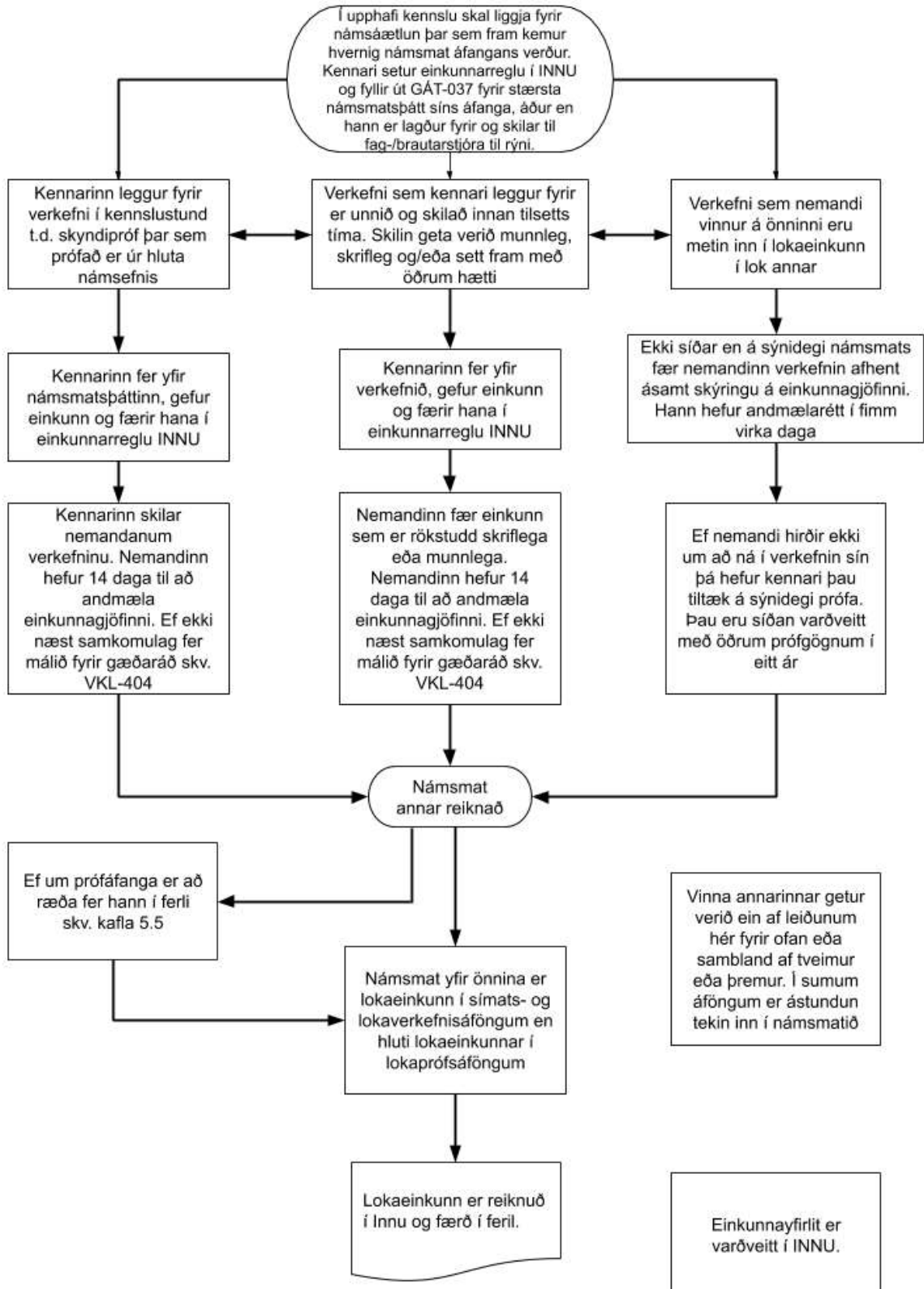
5.3 Sí matsáfangi

Í sí matsáfangi er námsmat fjölbreytt og nemendur fá tækifæri til að láta þekkingu sína, leikni og hæfni njóta sín. Allir þættir námsins eru metnir m.a. framfarir, þekking, skilningur og leikni. Einkunнарreglur í INNU eru ætlaðar til að halda utanum framvindu náms og veita regluleg endurgjöf sem er mikilvæg til að nemendur hafi tækifæri til að bregðast strax við séu þeir að fara út af sporinu.

Ef um sí matsáfangi er að ræða byggir námsmatið á að minnsta kosti fjórum þáttum. Þeim skal flestum vera lokið á kennslutímabili viðkomandi áfangi, en einn þeirra má vera lokapáttur sem skilað er eftir að kennslu í áfanganum lýkur. Nemendum ber að ljúka öllum námsmatsþáttum. Hver þáttur skal gilda mest 35% . Vinnustaðanám er þó undanskilið því að hver þáttur gildi mest 35%. Einungis einn námsmatsþáttur má gilda 35% innan sí matsáfangi. Námsmat má þó innihalda „óvirkt námsmat“ t.d. þegar 15% matsþáttur byggir á fjórum verkefnum/prófum og aðeins þrjú þau bestu gilda. Til að standast námsmat í sí matsáfangi þarf nemandi að hafa náð 45% námsmarkmiða að lágmarki, þ.e. einkunn 5,0. Á [GÁT-037 Gerð námsmatsþátta](#) er gert ráð fyrir að stærsti námsþátturinn sé rýndur af fag-eða brautarstjóra. Í áfangi þar sem námsmat samanstendur af mörgum verkefnum með lítið vægi þarf að rýna 15% af námsmati áfangans óháð fjölda verkefna.

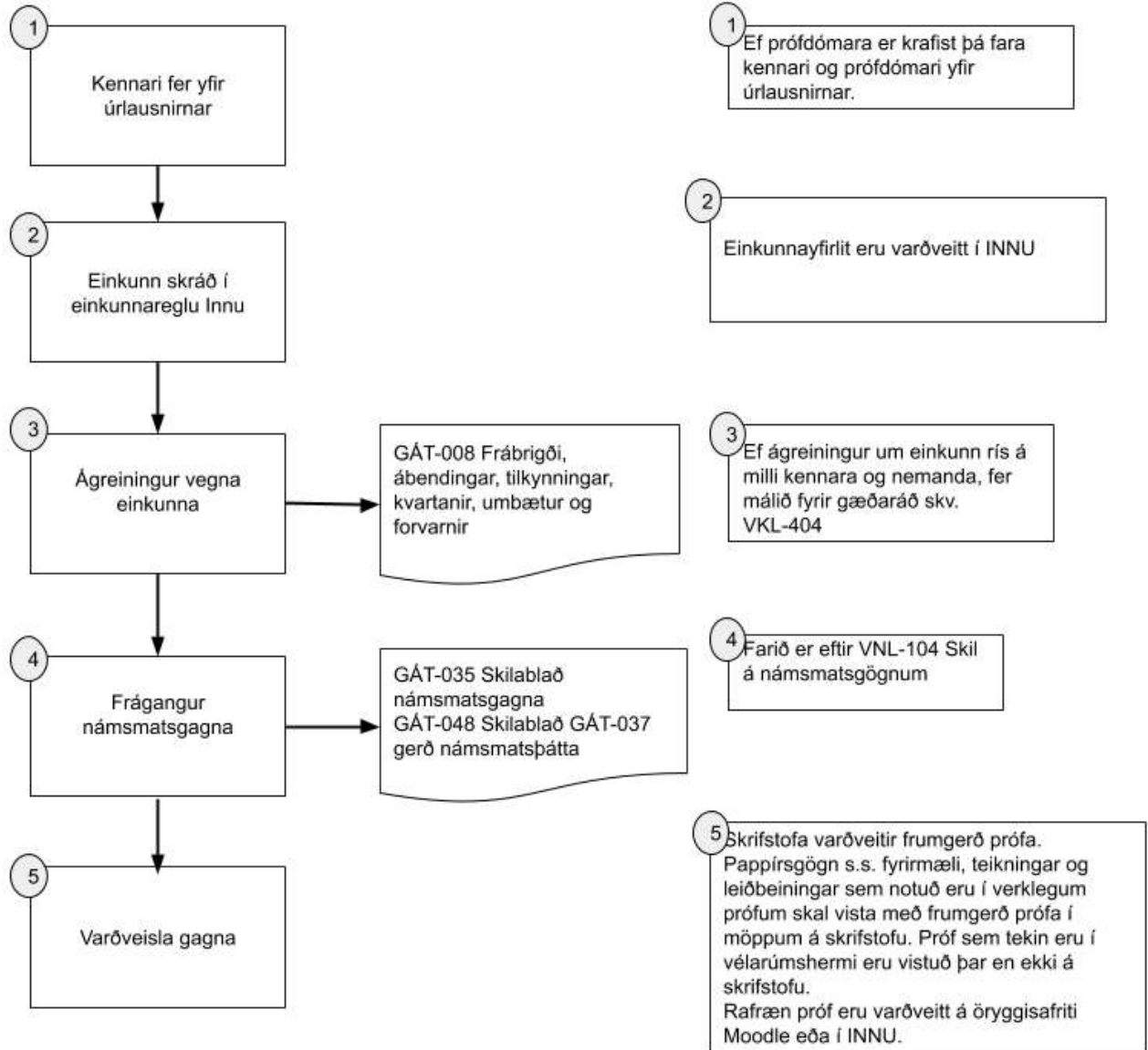


5.4. Námsmat á önninni





5.5. Lokaeinkunn, færsla einkunna og frágangur námsmatsgagna





6. Tilvísanir í skjöl

[VKL-106](#) Heildarstjórnun náms
[VKL-404](#) Ábendingar, kvartanir, umbætur og forvarnir
[GÁT-008](#) Frábrigði, Ábendingar, Tilkynningar, Kvartanir, Umbætur og Forvarnir
[GÁT-035](#) Skilablað prófgagna (önn – dagskóli/fjarnám)
[GÁT-037](#) Gerð námsmatspáttu
[GÁT-041](#) Forsíða prófa
[GÁT-045](#) Námsáætlun (form)
[GÁT-048](#) Skilablað GÁT-037 Gerð námsmatspáttu
[GÁT-071](#) Lokaprófsyfirlit
[GÁT-039](#) Brot á prófhaldi
[VNL-101](#) Sérúrræði í prófum
[VNL-104](#) Skil á námsmatsgögnum
[VNL-111](#) Prófstjórn
[LSM-001](#) Leiðbeiningar til kennara á próftíma
[LSM-005](#) Prófreglur

7. Viðeigandi skrár

Frumrit lokaprófa vistast í möppur merktar **Haut-/Vorannarpróf (ártal)** í skjalaherbergi á skrifstofu. Staðlaðar lausnir prófa eru geymdar hjá fag-/brautarstjóra fram að sýnidegi námsmats og eru síðan geymd með prófurlausnum í eitt ár í skjalageymslu skólans .

[GÁT-037](#) og [GÁT-048](#) vistast í möppu hjá áfangastjórum merktri **Gerð námsmatspáttu (önn/ár)**.

Gagnagrunnur skólans Inna.

[GÁT-071](#) er geymdur á skrifstofu skólans á meðan á prófum stendur. Að þeim loknum fer hann í geymslu með öðrum prófgögnum.

[GÁT-045](#) er geymdur á skrifstofu áfangastjóra í möppu merkt **Námsáætlanir (önn)**

Prófurlausnir, útreikningar lokaeinkunna ásamt [GÁT-035](#), eru varðveittar í eitt ár í skjalageymslu skólans. Einkunnayfirlit eru varðveitt í INNU.

Mappa merkt **Viðverulistar í prófum** önn á skrifstofu áfangastjóra

Mappa merkt **Brot á prófhaldi** á skrifstofu skólameistara. Nemendaskrá í Innu